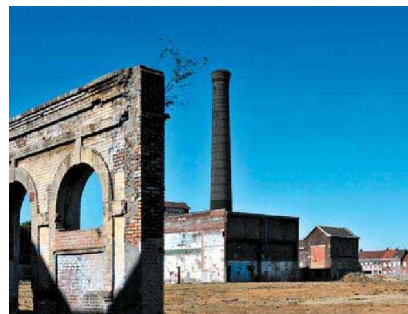


Martine Aubry pose la "première pierre"

Quelques semaines après l'inauguration de la nouvelle piste d'athlétisme du Stadium Lille Métropole, Martine Aubry, présidente de Lille Métropole Communauté urbaine, a posé la "première pierre" du Grand stade. Pose "symbolique" puisque le chantier est déjà bien avancé. > p. 4

Vers de "vrais morceaux de ville"

La mission friches, dont le rapport a été publié avant les vacances, préconise une stratégie ambitieuse pour reconstruire la ville sur elle-même. Dans ce numéro, découvrez le second volet que nous consacrons à cette série. > p. 8



© Pascaline Chombart

LE JOURNAL DES HABITANTS DE LILLE MÉTROPOLE

Lille Métropole Info


lillemetropole.fr

Les grands chantiers de la rentrée



N° 75 - Octobre 2010

Lille, "capitale" de la biotechnologie

7

La seconde vie des choses

10

Mosaïc : une dernière fête avant l'hiver

13

L'eau, une ressource à protéger

16

Des clubs sportifs face à la crise

24

"Premier de cordée"

Un Mouvallois passionné de très haute montagne a récemment gravi, sans apport d'oxygène ni porteurs, le Manaslu, un sommet himalayen culminant à 8 163 m. Deux ans auparavant, Stéphane Portier avait vaincu le Broad Peak (8 047 m) dans les mêmes conditions. Il raconte ses aventures à l'occasion de conférences.

> p. 12



Lille Métropole
COMMUNAUTÉ URBAINE

■ TOURISME

Lille aux trésors

Depuis cet été, l'Office de tourisme de Lille propose des visites libres du beffroi de l'Hôtel de ville du mardi au dimanche, avec audio-guide et paire de jumelles. Auparavant, les visites étaient guidées, sur réservation et uniquement deux jours par semaine. Après avoir franchi les 100 marches qui mènent à la billetterie, il faut prendre l'ascenseur ou graver les 298 marches jusqu'au sommet. Avec ses 104 mètres, ce beffroi est le plus haut de la région. Depuis sa terrasse extérieure, le panorama est fabuleux : les monuments dominent le paysage et l'œil embrasse l'horizon jusqu'aux monts de Flandres. Grâce à l'audioguide, les visiteurs découvrent l'histoire de l'édifice et celle de la ville. Différents thèmes sont abordés : les géants, l'Art déco, les carillons, les 12 communes jumelées à Lille, etc.

Du mardi au dimanche de 10 h à 13 h et de 14 h à 18 h (17 h de novembre à mars). Tarif : 6 €. Gratuit les 1^{er} et 3^e mercredis de chaque mois.
Renseignements : Office de tourisme de Lille. Tél : 08 91 56 20 04

lillemetropole.fr
Le portail des habitants de Lille Métropole

Visionner la photo 360°
» Page d'accueil (diaporamas)



PASSION

“Premier de cordée”

Stéphane Portier, un habitant de Mouvaux passionné de haute montagne et d'extrême a escaladé deux des 14 plus hauts sommets du monde : le Broad Peak (8 047 m) au Pakistan et le Manaslu (8 163 m) au Népal. Récit des aventures de ce Roger Frison-Roche métropolitain.

31 juillet 2008 vers 14 h. Stéphane Portier n'est plus qu'à une vingtaine de mètres du sommet du Broad Peak. Le 12^e plus haut sommet du monde lui en fait voir de toutes les couleurs. Il fait entre moins 40° et moins 50° et il y a des rafales de vent de 150 km/h. Cela fait quatre jours qu'il marche à très haute altitude, dont 17 heures consécutives à éviter les crevasses et les précipices. Dans cette nature hostile, les phases de repos aux camps intermédiaires ne permettent pas de récupérer pleinement : *“À partir de 6 500 m d'altitude on entre dans la zone de la mort et le corps se dégrade de minute en minute. On n'a ni faim ni sommeil. C'est de la survie.”* Dans ces conditions, les capacités mentales et physiologiques sont extrêmement réduites. Des cinq membres de l'expédition, un seul touche le sommet. Stéphane l'accompagne jusqu'à dans les derniers décimètres. Les autres sont restés en arrière. Malgré une intense préparation

physique, la fatigue et le fort manque d'oxygène ont eu raison de leur effort. Qu'importe ! Ce n'est que partie remise.

“Redescendre au plus vite”

Un an plus tard, Stéphane prépare une nouvelle expédition dans les mêmes conditions, c'est-à-dire sans apport d'oxygène ni aide de porteurs. Il veut escalader le Manaslu (8 163 m), huitième plus haut sommet du monde situé au Népal. Plusieurs alpinistes y ont laissé leur vie. *“Deux Coréens y sont décédés dernièrement”,* rappelle Stéphane. Aussi, l'entreprise n'est-elle pas sans danger. Cela ne refroidit pas les ardeurs du Mouvallois et des sept autres alpinistes, dont une femme. Hormis un membre rapatrié pour cause de gelures, tous atteignent le sommet. C'était le 25 mai dernier. Stéphane met un point d'honneur à arriver le premier. *“On est partis vers minuit du camp 4 et je suis arrivé vers 10 h”,* raconte-t-il. Les autres le

rejoignent deux heures plus tard. Que ressent-on une fois au sommet ? *“On ne pense qu'à redescendre au plus vite, d'autant que c'est la phase la plus dangereuse”,* répond Stéphane Portier qui, à l'instar de ses camarades de cordée, revit toutes ses aventures à travers des conférences et séminaires.

Le jeune ingénieur HEI de 28 ans consacre une partie de son temps libre à partager sa passion qu'il a découverte très jeune. *“Nous partions été comme hiver à la montagne. J'ai eu la chance de faire des sorties avec des guides. J'ai découvert aussi ce milieu à travers la littérature et notamment les récits d'expéditions. J'avais envie de me frotter à cet univers. Aussi, j'essaye d'en faire profiter ceux qui n'ont pas l'opportunité de vivre pareille aventure”,* explique-t-il.

Le 7/10 à 20 h, à la salle Pierre Bercker, conférence de Stéphane Portier organisée par la mairie de Mouvaux.
Tél : 03 20 76 27 27
www.enrouteverslesommet.fr

...72 mètres de hauteur pour la terrasse panoramique du beffroi de Lille...